

MARIANO BERTUCHI UN PINTOR EN LA MEMORIA

Mariano Bertuchi forma parte de un conjunto de pintores españoles de la primera mitad del siglo XX parcialmente conocidos pero escasamente valorados. Considerado como el "pintor oficial de Marruecos", su proyecto comunicativo se materializó a través de diversos soportes expresivos: carteles de turismo, series de sellos, postales, ilustraciones para revistas y libros, y, en sentido estricto, obras pictóricas.

Su producción iconográfica ejerció un papel determinante en la construcción de la imagen que la sociedad española albergó, desde los años veinte hasta bien entrados los sesenta, sobre el Marruecos colonial. Su obra transformaría una percepción negativa, asociada a los diversos conflictos bélicos, en una imagen grata y afable del territorio bajo la tutela de España.

Probablemente el "tema marroquí" contribuyó a una mayor difusión de su obra en vida pero también fue el principal motivo del olvido sobre su figura y su producción artística y poco a poco fue quedando relegado a círculos cada vez más reducidos. Sólo en la última década ha proliferado un cierto interés sobre su obra.

MARIANO BERTUCHI. UN PEINTRE DANS LA MÉMOIRE

Mariano Bertuchi fait partie d'un important groupe de peintres espagnols de la première moitié du XX^{ème} siècle partiellement connus mais très peu valorisés. Le "peintre du Maroc" englobe dans son travail un grand nombre de nuances et d'aspects qui ont besoin d'être mis en relief pour valoriser à sa juste mesure sa contribution artistique. Sa passion pour la culture hispano-musulmane sous toutes ses formes a laissé un important héritage de peinture à l'huile, d'aquarelles, de dessins, d'affiches, de cartes postales et de timbres.

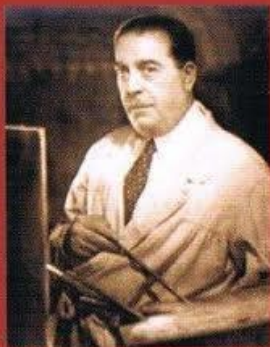
Probablement le "thème marocain" a contribué à une plus ample diffusion de son oeuvre pendant sa vie, mais cependant, cette circonstance a pesé sur lui d'une certaine manière en se diluant dans le temps. Peu à peu il fut relégué à des cercles de plus en plus réduits. C'est seulement dans la dernière décennie qu'il y a eu un certain intérêt auprès de son oeuvre.

El objetivo principal que se propone esta exposición es dar respuesta a una serie de preguntas que la mayoría de las personas que visiten el Museo se harán: ¿Quién era Mariano Bertuchi? ¿Qué pintaba? ¿Cómo pintaba? ¿Cuál era su fuente de inspiración, sus inquietudes, sus influencias? ¿Qué tipo de obras realizó?

Esperamos que aquellos visitantes que la contemplen puedan sacar sus propias impresiones y conclusiones sobre un artista que durante el Protectorado Español en Marruecos supo aunar arte y sensibilidad sirviendo de nexo de unión entre ambas orillas y ejemplo de convivencia más allá de posicionamientos políticos.

L'objectif principal que propose cette exposition est de donner des réponses a une série de questions que la majorité des personnes qui visitent le Musée vont se faire: Qui était Mariano Bertuchi? Que peignait-il? Comment il peignait? Quelle était sa source d'inspiration? Quelles étaient ses inquiétudes et influences? Quelle oeuvre a-t-il réalisé?

Avec cela nous espérons que les visiteurs qui la contemplent puissent tirer leurs propres impressions et conclusions sur un artiste qui, durant le Protectorat Espagnol au Maroc, sut conjuguer l'art et la sensibilité servant de point d'union entre les deux rivages et exemple de convivialité au-delà des positionnements politiques.



MARIANO BERTUCHI NIETO
Granada, 1884 - Tetuán, 1955

Mariano Bertuchi Nieto nació y vivió en Granada, Málaga, Madrid, San Roque (Cádiz), Ceuta y Tetuán. Desarrolló la mayor parte de su carrera profesional en el Protectorado español de Marruecos. Además de artista fue también funcionario con amplias responsabilidades en la gestión cultural dentro de la administración colonial española en dicho territorio. En 1928 fue nombrado Inspector Jefe de los Servicios de Bellas Artes y estableció su residencia en Tetuán donde permanecería hasta su muerte.

Dirigió e impulsó instituciones de difusión y conservación del patrimonio como el Museo Marroquí (hoy Museo Etnológico de Tetuán), la Escuela de Artes Marroquíes o la antigua Escuela Preparatoria de Bellas Artes, hoy Instituto Nacional de Bellas Artes.

MARIANO BERTUCHI NIETO
Grenade, 1884 - Tétouan 1955

Mariano Bertuchi Nieto est né à Grenade. Il a vécu à Grenade, Malaga, Madrid, San Roque (province de Cadix), Ceuta et Tétouan. C'est au sein du Protectorat Espagnol du Maroc que Bertuchi eut les moments les plus importants de sa carrière professionnelle. En plus de peintre, il fut aussi fonctionnaire avec d'importantes responsabilités de gestion dans l'administration coloniale espagnole au Maroc. En 1928 il est nommé Inspecteur Chef des Services des Beaux Arts du Protectorat et il s'installe à Tétouan y en restant jusqu'à sa mort.

Il dirigea et impulsa aussi de nombreuses institutions culturelles de la conservation du patrimoine, comme le Musée Marocain (aujourd'hui Musée Ethnologique de Tétouan), l'École d'Arts Marocain ou l'École Préparatrice des Beaux Arts, aujourd'hui Institut National des Beaux Arts, dans la même ville. Son travail en tant que fonctionnaire colonial fut transcendant dans le monde culturel du Maroc espagnol.

VISITA AL MUSEO

La exposición que se organiza en el Museo de las Murallas Reales sobre el artista Mariano Bertuchi es una colección que por su propio contenido técnico y temático nos ha permitido estructurar la muestra en las diferentes facetas creativas que cultivó el artista en su afán y necesidad de transmitir sus vivencias.

En la planta baja y tras la presentación de la exposición y una cronología relativa a su vida y contexto histórico-artístico se exhiben óleos, dibujos y acuarelas entre una serie de ámbitos temáticos relativos a su obra.

En la primera planta se expone una selección de su obra gráfica dividida en las diferentes formas de expresión cultivadas por el artista: ilustración editorial, sellos, cartelería y postales. Finalmente se lleva a cabo una recreación de su espacio de trabajo con diplomas, medallas y premios recibidos, así como los utensilios propios de su profesión.

VISITEZ AU MUSÉE

L'exposition, qui organise dans le Museo de las Murallas Reales sur l'artiste Mariano Bertuchi, est une collection qui, par son contenu technique et thématique nous a permis de la structurer avec les différentes facettes créatives que cultive l'artiste dans son ardent et le nécessaire de transmettre ses expériences vécues.

Au rez de chaussée, et après la présentation de l'exposition et la chronologie relative à sa vie et à son contexte historique, on trouve des peintures à l'huile, des dessins et des aquarelles avec des informations thématiques vis à vis de son œuvre.

Au premier étage on nous montre son œuvre graphique sous les différentes formes d'expression cultivées par l'artiste: illustration éditoriale, timbres, cartes postales et affiches. Finalement, on peut voir une reconstruction de son espace de travail avec ses diplômes, ses médailles et les prix qu'il reçoit, ainsi que tout ce qu'il utilisait pour travailler.

PLANTA BAJA REZ DE CHAUSSEE

OBRA PICTÓRICA

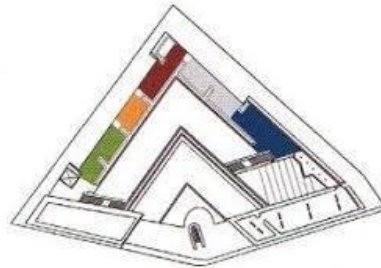
- Presentación, biografía y cronología
- Óleos
- Dibujos
- Acuarelas



PLANTA PRIMERA PREMIER ETAGE

OBRA GRÁFICA

- Ilustración editorial
- Sellos
- Cartelería
- Postales
- Su entorno de trabajo



BERTUCHI

Un pintor en la memoria

MURALLAS REALES DE CEUTA

Revellín de San Ignacio
Conjunto Monumental de las Murallas Reales de Ceuta
51001 Ceuta
T: 956 51 17 70
956 51 17 52
E-mail: museo@ceuta.es
www.ceuta.es/museos

Horario
Martes a sábados de 10:00 a 14:00 h. y de 17:00 a 20:00 h.
Domingos y Festivos de 11:00 a 14:00 h.

Entrada Libre



Ciudad Autónoma
de Ceuta



SERVICIO DE MUSEOS
Comisión de Gestión y Cultura
CIUDAD AUTÓNOMA DE CEUTA

