

EL CIUDAD DE SEVILLA EN LA HISTORIA POSTAL

Por Manuel Benavente Burián, de AFINET

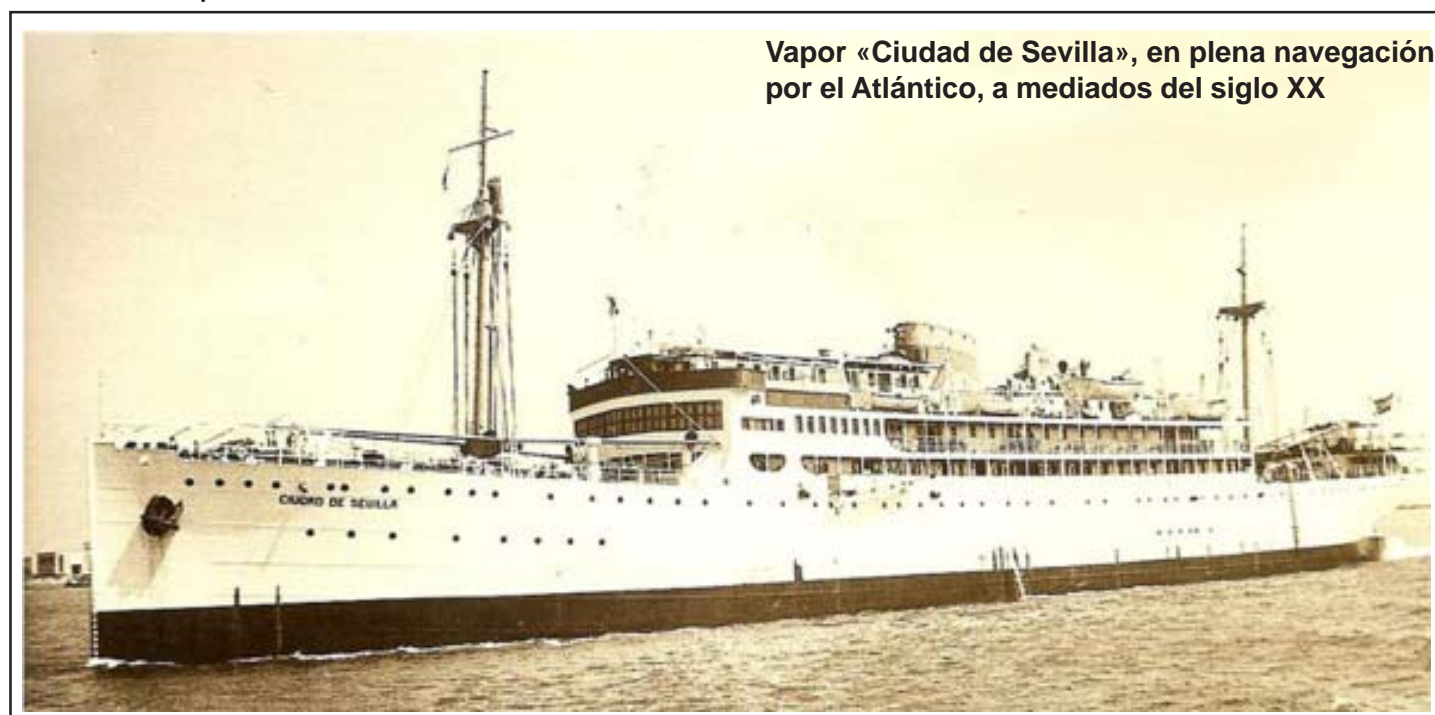
INTRODUCCION

Muchos barcos han sido protagonistas y testigos excepcionales de momentos trascendentales de la historia y un buen número de ellos, responsables directos del tráfico postal entre personas que vivieron esos acontecimientos. Portadores de mensajes, secretos y noticias entre colectivos sociales a lo largo del tiempo, surcando los mares para transportar el correo desde los puntos más diversos del globo terráqueo con el fin de ayudar al desarrollo y evolución de la humanidad.

Son y han sido protagonistas básicos, que en muchos casos han pasado inadvertidos o no han sido lo suficientemente reconocidos y valorados, al menos con unas mínimas referencias sobre este modesto aspecto del correo, realizado en

silencio, anónimamente clasificado en bodegas y camarotes oscuros, por gente que acarreó sus sacas, operarios que velaron por su conservación y se responsabilizaron de su llegada a destino. Todo ello a bordo de unos buques, que siempre fueron reconocidos por sus acciones más noticiables en el aspecto humano o en hitos de navegación, pero obviando a menudo los avatares relacionados con los servicios prestados en el campo postal.

Dentro de las diversas compañías que desempeñaron el papel de transportistas del correo en estos últimos siglos, además de mercancías y pasaje, vamos a detenernos hoy un momento en el reciente siglo XX, y en una de las compañías que contribuyó al impulso en ese siglo del gran avance humano y social, la Compañía



Vapor «Ciudad de Sevilla», en plena navegación por el Atlántico, a mediados del siglo XX

Carta dirigida a Alemania. Marca ovalada Servicio Radiotelegráfico del buque «Infanta Beatriz», cancelada con fechador «Buzones-Vapores Correos Cádiz». A derecha, marcas del reverso.



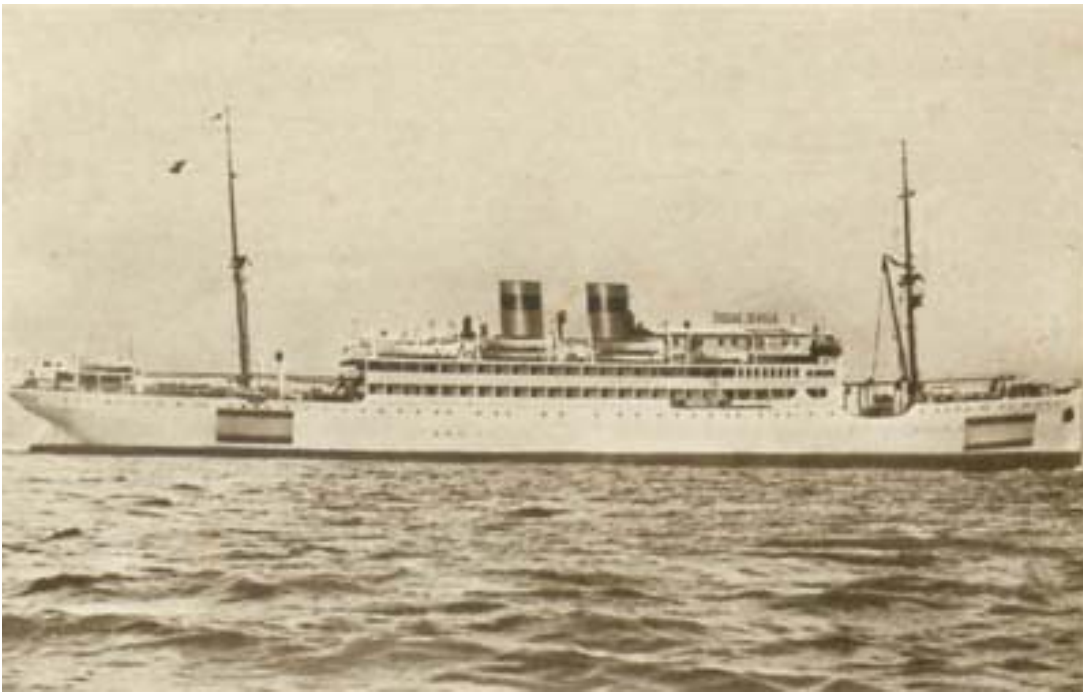
Transmediterránea española, y dentro de ella, en uno de sus vapores en particular, el «**CIUDAD DE SEVILLA**», destacado porque curiosamente fue el primero que encargó la compañía naviera a unos astilleros extranjeros, algo que no era costumbre en la naviera, pero que siendo el primero en armarse en tierras foráneas, luego, a lo largo de su vida, fue una nave que estuvo relacionada con épocas significativas de nuestra historia postal, aspecto que repasaremos a modo de recuerdo con ejemplos que aún se conservan de aquellos años.

HISTORIA

Originalmente bautizado como «**Infanta Beatriz**», fue encargado a armadores europeos, construido en unos astilleros alemanes, fuera de España, concretamente en Kiel por la empresa llamada Fried. Krupp

Germaniawerft A.G. en el año 1927, siendo botado al mar el día 14 de septiembre y entregado a los responsables de la Cia. Transmediterránea española a principios del siguiente año, cinco meses después a mediados de febrero de 1928, para que pudieran ya hacer su primer viaje transatlántico con rumbo a Barcelona el día 21 de febrero, arribando a puerto barcelonés a la semana siguiente, ya entrado el día 28 del mismo mes.

En su primera época fue destinado a la línea Barcelona-Canarias con escala en Cádiz, donde alternó la ruta con los vapores «*Villa de Madrid*», «*Plus Ultra*» e «*Infanta Cristina*», (todos ellos cargados de gran historia y de los que otro día haremos mención particular), durante unos años, hasta que la llegada de la Segunda República el 14 de abril de 1931 provocó que el originario «**Infanta Beatriz**», pasase a rebautizarse, debido a sus connotaciones



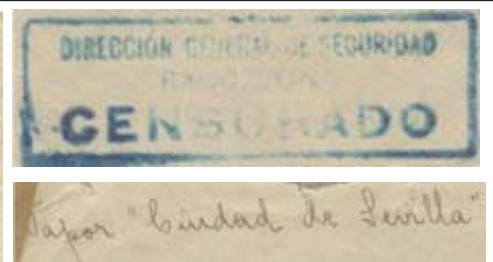
El «Ciudad de Sevilla» durante la 2ª Guerra Mundial (1939-1945). Tanto en popa como en proa llevaba pintada la bandera española como país «no beligerante»

monárquicas, con el nombre de «**Ciudad de Sevilla**», denominación con la cual continuó su singladura naval hasta el fin de sus días

Al llegar la Guerra Civil, el buque estaba en Barcelona donde fue incautado para prestar servicio en el bando republicano. Durante esos años efectuó viajes a Marsella, Orán, Túnez y puertos rusos del Mar Negro. Durante su estancia en puerto catalán sufrió bombardeos del bando

nacional, llegando a final de la guerra en mal estado y con diversas averías.

Al finalizar la contienda y tras ser reparado en los talleres Vulcano de Barcelona se reintegró a su línea Barcelona-Cádiz-Canarias hasta que en febrero de 1940 la subsecretaria de la Marina Mercante ordenó que la compañía Transmediterránea cubriese la línea regular Mediterráneo-Brasil-Plata a causa de la pérdida de los buques que cubrían aquella ruta en la



Carta circulada desde Uruguay a Barcelona en Julio de 1940. Franqueada con valor 5 centésimos color violeta, matasellado con fechador uruguayo. En el anverso marca de censura de la Dirección General de Seguridad de Barcelona, aplicada a su llegada a la ciudad condal en color azul. Faja de censura británica de Liverpool y manuscrito «Por Vapor Ciudad de Sevilla» (Colec. Manuel Hoyos San Emeterio)



Dorso de la carta anterior. Rodillo de Montevideo y faja de censura británica puesta en Liverpool.

Por acuerdo hispano-británico, los buques españoles que transportaban correo entre la Península y Canarias o América, debían recalar en Gibraltar para pasar la censura postal británica si anteriormente no habían sido entregadas las sacas postales en alta mar a algún buque de la marina británica. (Cole. Manuel Hoyos San Emeterio)



guerra civil. Tanto el «*Cabo San Agustín*», «*Cabo San Tome*» y «*Cabo San Antonio*» de las navieras Ybarra y Transatlántica habían sido devastados o incendiados, por lo que fueron reemplazados eventualmente por los buques de Transmediterránea, el *Ciudad de Sevilla* y 3 buques mas, el «*Villa de Madrid*», el «*Domine*» y el «*Plus Ultra*».

Estos viajes desde España a Sudamérica y regreso, en concreto los 6 completos que realizaron en plena etapa de postguerra, años de mucha necesidad, fueron vitales para las comunicaciones con los refugiados en países latino americanos. La correspondencia entre estos países hermanados era conducida por estos buques, el «*Ciudad de Sevilla*» al mando del capitán Jaime Gelpi fue ya elogiado en Argentina y Uruguay por la prensa debido a sus grandes prestaciones en una época tan difícil, siendo el elemento esencial para que muchas cartas y paquetes llegasen en aquel año de 1940 desde Latinoamérica a España, comunicando a personas necesitadas de noticias, ávidas de información familiar y muchas de ellas separadas por la maldita guerra.

A consecuencia de la II Guerra Mundial y la persecución sin tregua de los judíos por parte de Alemania, se produjo un éxodo por toda Europa, muchos de estos refugiados se adentraron en España con el anhelo de dar el salto al continente americano y escapar del holocausto, a pesar de que la presencia de Franco no era una garantía de libertad asegurada.

El gobierno español contribuyó en parte a este éxodo y el «*Ciudad de Sevilla*» se puso a la orden de los gestores políticos y sus viajes a Nueva York en 1941, con escala en Lisboa y La Habana, sirvieron para facilitar el flujo de correspondencia y personas que habían perdido todos sus enseres y propiedades, buscando nuevos lugares donde reiniciar la vida y huir del angustioso orden mundial que querían imponer los Nazis.

Tras la II GM, y los servicios prestados en ella, nos encontramos al «*Ciudad de Sevilla*», en el servicio Barcelona-Cádiz-Canarias y tras sufrir nuevas reparaciones y actualizaciones en 1949, incluyendo reformas propias para admitir pasajeros



Carta circulada a Berlín, con franqueo de 5 ptas, tarifa de carta ordinaria a Europa. Fechador octogonal Ambulante Ascendente II de Mahón a Barcelona (turno 1), de 16.FEB. 65. Al frente, cuño ovalado de la Compañía Transmediterránea «Ciudad de Sevilla», última marca conocida que llevaba el buque en los días finales de su vida marítima y postal.

que pudieran dormir aceptablemente durante el trayecto, fue destinado a La Guaira, en misión de colaboración con los inmigrantes venezolanos, labor que desempeñó eficazmente hasta mediados del año 1951, época en la que zarpó rumbo a Fernando Poo, para cubrir la llamada línea de Guinea, navegando desde Barcelona ó Bilbao (como cabeceras de línea) a puertos guineanos, función que desempeñó hasta los últimos años de la década de los 60, en la que nuevamente recibió órdenes con cambio de destino para su ruta, la cuales trasladaban al buque hacia aguas más tranquilas, en la travesía de ámbito nacional, de Sevilla a Canarias.

OCASO DE UN NAVIO HISTORICO

Llegaba en esos años el final de su larga vida, tras sufrir las definitivas reformas en 1963, prestó sus últimos servicios en varias maniobras de la Armada y los últimos viajes con tropa y correo los realizó entre Barcelona y Palma, quedando paulatinamente obsoleto, por lo que fue ordenado

dar de baja definitiva el 15 de julio de 1965 por mando de la Subsecretaría de Marina, siendo amarrado en el puerto de Cádiz hasta su venta pública y posterior desguace en el Puerto de Santa María.

Desaparecía así uno de los buques emblemáticos de Transmediterránea, un barco que transportó muchos pedazos de historia postal en épocas difíciles como la II República, la postguerra y la II GM, siendo conductor de noticias, portador de mensajes de refugiados, damnificados y gentes con necesidad imperante de comunicarse con los suyos, una labor nunca bien ponderada a la que hoy rendimos un pequeño recuerdo como homenaje. No hubo que se sepa, ningún viaje donde el Correo quedase inutilizado, perdido o imposibilitado de arribar a su destino.

Bibliografía:

Historia de la Flota, Edita Compañía Transmediterránea S.A., Madrid, 1998
Archivo y colección del autor.

HONG KONG

DE UN IMPERIO A OTRO (y II)

Por Eduardo Martín Pérez

En la primera parte de este artículo sobre las series básicas de Hong Kong, describimos las emisiones del período de Isabel II como soberana del territorio. Vamos a tratar ahora las primeras emisiones que han circulado en la antigua colonia bajo la tutela del gobierno de Pekín.

PERÍODO DE TRANSICIÓN

Hemos titulado este apartado como de transición puesto que la siguiente serie que vamos a tratar, aún emitida bajo dominio británico, se enmarca ya en el traspaso de la colonia a la soberanía china y como curiosidad, fue válida antes y después del traspaso de poderes.

1997 SERIE PANORAMA

Emitida en enero de 1997, tiene una característica principal: desaparece la imagen de la reina Isabel II y solo se muestran los caracteres occidentales y chinos del nombre del territorio además del valor facial. No hay pues referencias a uno u otro poder político, por lo que se le conoce entre los coleccionistas de aquel territorio como «**Neutral definitive stamps**», sellos básicos neutrales, en referencia directa tanto a su contenido como al hecho de que circularon bajo las dos soberanías, pues cuando el 1 de julio de 1997, la ciudad e islas recuperan la soberanía china, sigue en uso esta serie sin ningún tipo de





problemas hasta su reemplazo por la siguiente emisión básica, ya en el año 1999.

Fue impresa en litografía, con dentados y tamaños diferente para los valores bajos y altos, en concreto estos últimos los de 10, 20 y 50 HK\$, con un total de 16 valores faciales distintos, sin embargo las emisiones de tres carnés para los valores más usuales y los sellos emitidos para ser usados en máquinas de distribución automática, elevan esta serie hasta un total de 23 sellos diferentes. En cuanto a la fosforescencia, existen sellos con una o dos bandas fosforescentes, además de llevar la mención del nombre también en tinta luminiscente, como ya ocurría en la última serie básica bajo dominio británico.

Los valores bajos, hasta el sello de 5 HK\$, representan una imagen diurna del *skyline*,

la línea del horizonte de la ciudad de Hong Kong, mientras los tres valores más altos muestran una vista nocturna.

En 1999, poco tiempo antes de la emisión de la siguiente serie básica, varios valores de esta emisión aparecen en dos hojas bloque que conmemoran los 13^o Juegos Asiáticos y la Exposición Filatélica Mundial de aquel año. También aparecen todos los valores faciales bajos en una hojita bloque de presentación en la cual, los sellos aparecen impresos *se-tenant* mostrando una vista completa del famoso *skyline* hongkonés.

La singularidad de esta serie, válida para dos *tempus* históricos distintos y usada bajo soberanías políticas diferentes, la hacen especialmente atractiva para el coleccionista de fechadores y marcas.

PERÍODO DE SOBERANÍA CHINA

Entramos ahora en las series básicas emitidas bajo plena soberanía china. El distintivo común a estas series es el cambio del nombre en los sellos que portan todos la mención HONG KONG, CHINA, tanto en caracteres chinos como latinos y en plena referencia de pertenencia política y a la creación de la Zona Administrativa Especial de Hong Kong, como parte integrante de la República Popular China.

1999-2002

MONUMENTOS Y LUGARES

Compuesta de 21 valores faciales, esta emisión fue puesta en circulación en octubre de 1999 y está dedicada a las atracciones turísticas y monumentos históricos del territorio, siendo impresa en huecograbado por la casa holandesa Joh. Enschede, a partir de dibujos del ilustrador Franki Li y con diseño de Colin Tyllier. Como era habitual se utilizaron dos tamaños y un dentado diferente para los valores altos, siendo la primera serie ordinaria que cuenta con la llamada perforación elíptica o escotadura, situada en el centro de la perforación vertical y que por motivos de seguridad es usada desde entonces en los sellos hongkoneses.

Se imprimieron en hojas de 100 sellos para los valores comprendidos entre los de 10

centavos y los 5 HK\$, y en hojas de 50 para los valores de 10 a 50 HK\$. En cuanto a la fosforescencia, el papel está compuesto con fibras de seguridad y existen sellos con una o dos bandas fosforescentes.

Como dato curioso, los sellos fueron preparados tanto para la venta directa como para su distribución a través de máquinas expendedoras, pero una vez emitidos, las autoridades postales comprobaron que la perforación de los sellos les impedía caber perfectamente en las máquinas, con lo cual decidieron volver a surtir los expendedores con sellos de la básica anterior aún estando ya prevista su sustitución. A continuación se pidió a la casa impresora que volvieran a imprimir la serie con la perforación exacta que permitiera su uso en las distribuidoras automáticas.

En años sucesivos, diferentes valores aparecen en sendas hojas bloque como había ocurrido con la serie básica anterior.

2002 – 2006

CULTURAS ORIENTAL Y OCCIDENTAL

La segunda serie básica emitida desde el establecimiento de la región administrativa especial de Hong Kong, nos muestra el vibrante desarrollo de la ciudad y el particular punto de encuentro entre las civilizaciones oriental y occidental, a través





de los diferentes contrastes entre una y otra forma de entender la vida, tanto la diaria como la de los inventos y descubrimientos científicos, desde el tenedor occidental y los famosos palillos chinos hasta el ábaco y la calculadora. Para ello, el encuadre de los sellos está dividido por una línea blanca que muestra a derecha e izquierda dos imágenes diferentes con dos hitos culturales distintos.

Impresa por la casa Joh. Enschede, en huecograbado, con diseño de Arde Lam, todos los sellos fueron emitidos en hojas

de 50, en papel con fibras de seguridad y con una o dos bandas de fosforescencia, con los consabidos diferentes tamaños y dentados para los diferentes faciales, además de la perforación elíptica ya usada en la serie básica anterior.

La componen un total de 16 valores que pueden elevarse hasta los 23 sellos distintos, al haber sido emitidos los valores de 1'40, 2'40 y 3 HK\$ en carnés de 10 ejemplares, además del uso en máquinas distribuidoras de los valores de 1'40, 1'80, 2'40 y 3 dólares.



2006 AVES

Serie actualmente en circulación dedicada a diferentes aves que pueblan la zona, emitida el 31.12.2006, con vistas a que el 1 de enero siguiente ya estuvieran a disposición en todas las oficinas de correos. Está compuesta, hasta la fecha, por 16 valores distintos y está dedicada a una de las temáticas más coleccionadas en todo el mundo, como son las Aves, que ocupan un lugar importante en la cosmogonía oriental y en la mitología china, en particular.

Impresos en huecograbado, con los dos tamaños diferenciados para los faciales altos y bajos, todos los sellos incluyen en la esquina inferior izquierda el año de emisión, teniendo la particularidad de que a las habituales medidas antifalsificación: escotadura, una o dos bandas de fosforescencia e impresos en papel con fibras de seguridad, se les une que, en los cuatro valores altos emitidos hasta la fecha, 10, 13, 20 y 50 dólares, la cifra del valor facial está microperforada, como podemos apreciar en la ampliación que mostramos a continuación.



La emisión de cuatro valores habituales, 1'40, 1'80, 2'40 y 3 HK\$, tanto en carnés como para usar en expendedoras automáticas, elevan los ejemplares a un total de 24. Además, los sellos emitidos en carnés, tienen la particularidad de la falta de dentado en la zona superior e inferior



dependiendo de la posición que ocupen y debido al corte que se efectúa en los cartones que forman los carnés, con lo cual tenemos otros cuatro ejemplares para añadir a la lista de sellos diferentes. El mismo día de emisión y como es la tónica habitual en las últimas emisiones básicas, se emiten dos H.B. con todos los sellos.

EPÍLOGO

Terminamos el recorrido que nos ha llevado a dar un paseo filatélico por los últimos 50 años de emisiones básicas de un territorio tan caracterizado como el de Hong Kong, donde desde el siglo XIX Oriente y Occidente se han dado la mano, creando un espacio de encuentro como pocas ciudades pueden disfrutar.

BIBLIOGRAFÍA

Definitive World: www.geocities.com/zjchxy
(Imágenes)

Queen Elizabeth in World paper Money:
www.pjsymes.com.au/qe2

Watermarks: www.stampsales.co.uk

Catálogo Yvert et Tellier, Tomo V, Ultramar, 1986.